

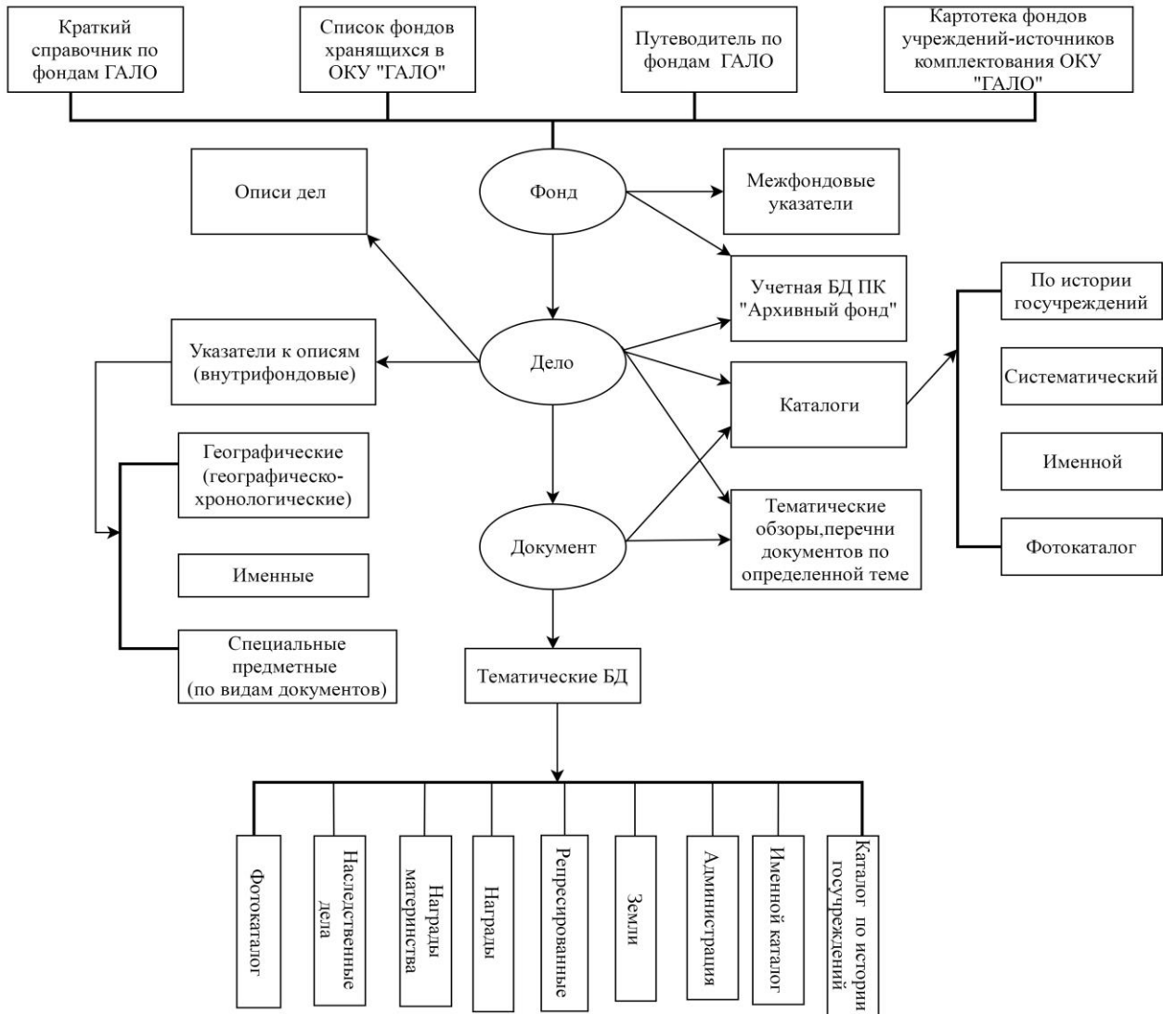
**Справочно-поисковые средства (научно-справочный аппарат)
к архивным документам Областного казенного учреждения
«Государственный архив Липецкой области» (ОКУ «ГАЛО»)**

Справочно-поисковые средства (система научно-справочного аппарата) – это комплекс взаимосвязанных и взаимодополняемых архивных справочников о составе и содержании архивных документов, создаваемых на единой научно-методической основе, предназначенных для поиска и использования архивных документов и содержащейся в них информации.

Справочно-поисковые средства архива (приложения 1, 2) включают:

1. Краткий справочник по фондам Государственного архива Липецкой области, 1986
2. Путеводитель по фондам ОКУ «ГАЛО», 2013
3. Описи дел
4. Указатели к описям (внутрифондовые)
5. Каталоги
6. Список фондов ОКУ «ГАЛО»
7. Межфондовые указатели
8. Картотека фондов учреждений-источников комплектования ОКУ «ГАЛО»
9. Тематические обзоры, тематические перечни и подборки документов по определенным темам
10. Автоматизированные базы данных

**Схема
справочно-поисковых средств (научно-справочного аппарата) к архивным документам ОКУ "ГАЛО" и
поиска документной информации**



Пояснения к Схеме справочно-поисковых средств к архивным документам ОКУ «ГАЛО» и поиска документной информации

1. Краткий справочник по фондам Государственного архива Липецкой области. - Воронеж, 1986.

Включает сведения о составе документов архива за 1775-1978 годы (355 характеристик на 1055 фондов). Состоит из двух частей: первая – фонды досоветского периода, вторая – советского, расположенные по производственно-отраслевому принципу в соответствующих разделах и подразделах. К справочнику прилагаются список неаннотированных фондов и справка об административно-территориальном делении Липецкой области (1954-1978 гг.).

2. Государственный архив Липецкой области. Путеводитель. - Липецк, 2013

Путеводитель содержит сведения о составе и содержании всех фондов архива по учетным данным на 01.01.2013 года с хронологическими границами от 1649 по 2012 год и дает пользователю первую общую информацию для поиска. С его помощью можно получить необходимые сведения о каждом фонде архива: наименование, справочные данные (номер, объем фонда, крайние даты включенных в него документов), краткую историческую справку об учреждении-фондообразователе, характеристика состава и содержания включенных в него документов.

Путеводитель состоит из двух частей: фонды досоветского периода; фонды советского и постсоветского периодов. Построен по производственно-отраслевому принципу. В пределах отраслевых групп фонды сгруппированы по однотипности учреждений, организаций и предприятий, по признаку ведомственного подчинения, по масштабу деятельности фондообразователя. В самостоятельный раздел выделена характеристика фондов личного происхождения.

Приложения к путеводителю включают:

- список неаннотированных фондов;
- справку об административно-территориальном делении Липецкой области (1918-1992 гг.)
- справку о составе и содержании фотодокументов;
- указатели учреждений, предприятий и организаций досоветского, советского и постсоветского периодов;
- указатель фондов, включенных в путеводитель.

3. Описи дел.

Архивная опись дел, документов - архивный справочник, предназначенный для раскрытия состава и содержания единиц хранения, единиц учета, закрепления их внутрифондовой систематизации и их учета. Архивная опись состоит из описательных статей единиц хранения (единиц учета), итоговой записи, листа-заверителя и справочного аппарата к описи. В справочный аппарат описи входят: титульный лист; содержание (оглавление), предисловие; список сокращений;

переводные таблицы архивных шифров (в случае переработки описи); указатели. Осуществляя функцию учета, опись, с одной стороны, фиксирует каждую единицу хранения, а с другой – всю совокупность единиц хранения в целом. С помощью порядковых номеров закрепляется место каждой единицы хранения в составе описи, а в итоговой записи отражается общее количество единиц хранения в описи.

В госархиве проводится планомерная работа по переработке описей, не отвечающих нормативным требованиям поиска и учета архивных документов, которая способствует повышению информативности архивных описей, расширению их поисковых возможностей. От качества составления архивных описей зависит уровень развития всех средств поиска информации в архивах.

Переработанные описи в электронной форме находятся в открытом доступе на сайте ОКУ «ГАЛО» в разделе «Электронные описи».

4. Указатели к описям (внутрифондовые):

- географические (географическо-хронологические);
- именные;
- специальные предметные (по видам документов).

В открытом доступе находятся на сайте ОКУ ГАЛО в разделе «Электронные описи».

5. Каталоги.

Каталоги – архивные справочники, с помощью которых пользователь получает сведения о содержании архивных документов, сгруппированных по предметно-тематическому признаку.

В систему каталогов ОКУ «ГАЛО» входят систематический, именной, каталог по истории госучреждений, фотокаталог.

При поиске каталоги дают ссылку непосредственно на дело, документ. Находятся в отделе НСА. Требуемую информацию пользователь может получить у специалистов читального зала и отдела НСА.

6. Список фондов Областного казенного учреждения «Государственный архив Липецкой области» - содержит сведения о номере и названии всех фондов архива, расположенных в списке по порядку номеров. Находится в БД ПК «Архивный фонд», отделе НСА и читальном зале, может быть предоставлен по требованию пользователя.

7. Межфондовые указатели:

- «**Метрические книги православных церквей**» (географическо-хронологический).

Указатель содержит информацию обо всех находящихся на хранении в ОКУ ГАЛО метрических книгах, исповедных ведомостях и брачных обысках православных церквей (метрических книг иных религиозных конфессий на хранение в архиве не поступали).

Основной принцип систематизации – алфавитный (по алфавиту наименований районов современной Липецкой области и других областей, далее по

алфавиту наименований населенных пунктов, в которых находились церкви, если в населенном пункте несколько церквей – по алфавиту наименований церквей).

Информация в указателе представлена в виде таблицы и содержит следующие сведения:

- название населенного пункта, в котором находилась церковь (указаны все установленные варианты названий);

- принадлежность конкретного населенного пункта к административно-территориальной единице (район, область; уезд, губерния): т.к. поиск ведется исходя из современной административно-территориальной принадлежности населенного пункта, они сгруппированы по разделам - наименованиям современных районов Липецкой области, далее - других областей (Воронежской, Орловской, Рязанской, Тамбовской);

- название церкви;

- поисковые данные: номер фонда, описи;

- годы записи: метрических книг (по каждому фонду отдельно), далее - исповедных ведомостей, брачных обысков (если они имеются).

- в примечании сделаны отсылки (где удалось установить) к соотносительности конкретного населенного пункта к приходу, в который он входил до момента освящения в нем самостоятельного прихода.

- «Ревизские сказки» (географическо-хронологический).

Указатель содержит информацию обо всех находящихся на хранении в архиве ревизских сказках на уровне населенных пунктов.

Основной принцип систематизации – алфавитный (по алфавиту уездов разных губерний), далее - по алфавиту наименований населенных пунктов.

Информация в указателе представлена в виде таблицы и содержит следующие сведения:

- название населенного пункта;

- принадлежность конкретного населенного пункта к административно-территориальной единице (уезд, губерния (наместничество)).

- сословная принадлежность (крестьяне (помещичьи, экономические), однодворцы, купцы, священноцерковнослужители и др.);

- годы записи;

- поисковые данные: номера фонда, описи, дела, листов.

8. Картотека фондов учреждений-источников комплектования ОКУ «ГАЛО» - содержит сведения об учреждениях – источниках комплектования архива с указанием места их нахождения, наличия в них описей дел с объемами и крайними датами включенных дел. Карточки расположены по отраслевым системам учреждений. Находится в архивном отделе комплектования, ведомственных архивов и делопроизводства.

9. Тематические обзоры, тематические перечни документов, подборки документов составляются по инициативе самого архива или в ответ на запрос пользователя и содержат сведения об отдельных комплексах архивных документов со ссылками на номера фондов, описей, дел, листов для осуществления поиска документной информации. Находятся в отделе использования и публикации документов.

10. Архив располагает также архивными справочниками, которые ведутся в автоматизированном виде и обеспечивают многоаспектный поиск и более оперативное предоставление документной информации:

10.1. Учетная БД ПК «Архивный фонд» - представляет собой автоматизированный комплекс, обеспечивающий создание информационно-поискового массива о составе и содержании документов, состоянии их сохранности и научно-справочного аппарата на уровне фонда и описи, единицы хранения, что позволяет осуществлять информационное обеспечение функций государственного учета, контроль за сохранением документов, состоянием НСА.

10.2. Тематические БД:

- **«Администрация»** - содержит информацию о решениях и постановлениях органов власти Липецкой области;

- **«Земля»** - содержит сведения о предоставлении в бессрочное пользование земельных участков гражданам;

- **«Награды»** (1954-1957 гг.) – содержит информацию о жителях Липецкой области, награжденных орденами и медалями СССР и РСФСР;

- **«Награды материнства»** - содержит информацию о жителях Липецкой области, награжденных орденами «Материнская слава», медалями «Медаль материнства» всех степеней, а также званием «Мать-героиня»;

- **«Репрессированные»** - содержит данные о гражданах, пострадавших от политических репрессий 30-50-х годов XX в. и реабилитированных;

- **«Наследственные дела»** - содержит сведения о регистрации нотариальными конторами дел о наследстве граждан;

- **«Фотокаталог»** - содержит электронные копии и информацию о фотодокументах, находящихся в личных фондах архива;

- **Электронные каталоги:**

- **«Каталог по истории госучреждений»** - содержит информацию о создании, реорганизации, ликвидации, переименовании учреждений, организаций и предприятий, об изменениях в структуре и подчиненности;

- **«Именной каталог»** (в настоящее время вносится информация по фонду Ф.168 Елецкий нотариальный архив)

Тематические базы данных представляют справочные данные о документах со ссылками на номера фонда, описи дел, единицы хранения, листов документа. Пользователи могут осуществлять поиск необходимой информации по ТБД с помощью специалиста в читальном зале или самостоятельно.