

*Край в годы Гражданской войны,
первых пятилеток и Великой
Отечественной*



В 1917-1953 годах территория нынешней Липецкой области в основном представляла собой слабо развитые окраины нескольких соседних областей, и только Липецк в 1930-е годы получил толчок в развитии в связи со строительством металлургического комбината. В годы Великой Отечественной часть территории края была оккупирована фашистами, стала ареной кровопролитных боев.



▲ Н. Н. Исполатов — председатель Усманского уездного Совета рабочих и крестьянских депутатов в 1917-1918 гг.

Установление советской власти в нашем крае началось с Усмани после возвращения из Петрограда делегата II Всероссийского съезда Советов Н. Н. Исполатова. 10 ноября 1917 года местный Совет рабочих, солдатских и крестьянских депутатов создал военно-революционный комитет, началось формирование Красной гвардии. На следующий день власть в свои руки взял Елецкий Совет, 20 декабря 1917 года советская власть была установлена в Липецке. В первой половине 1918 года во всех уездах края были смещены комиссары Временного правительства, растущены городские думы и управы, упразднены земства. В уездных Советах для руководства хозяйственной и культурной жизнью создавались различные отделы, подотделы и комиссариаты, зачастую весьма громоздкие. В Ельце один только комиссариат земледелия насчитывал 277 служащих. В деятельности некоторых Советов проявились сепаратистские тенденции. Так, весной 1918 года на заседании Елецкого уездного Совнаркома было принято решение о создании Елецкой губернии, а Усманский Совет объявил уезд Усманской республикой. Разнобой в структуре местных органов власти прекратился после принятия в июле 1918 года первой Конституции РСФСР.

В ходе Гражданской войны территория нынешней Липецкой области не раз становилась ареной боевых действий. В августе-сентябре 1919 года белогвардейский конный корпус генерала К.К. Ма-

№ 208
Суббота,
28 октября 1917 г.

ИЗВѢСТІЯ

ЦѢНА:
въ Петроградѣ 15 коп.
за ст. жел. д. 18 коп.

Центрального Исполнительного Комитета и Петроградскаго съѣзда рабочихъ и солдатскихъ депутатовъ.

Адресъ конторы: Лиговка, Садовая пер., д. № 6. Телефонъ № 218-41.
Адресъ редакціи: Смольный Институтъ, 2-й этажъ комната № 142. Телефонъ № 38-83.

Въ виду созыва въ теченіи ближайшихъ дней Второго Всероссийскаго Съѣзда Советовъ Крестьянскихъ Депутатовъ, крестьянъ-делегатовъ пріѣзжавшихъ на Второй Всероссийскій Съѣздъ Советовъ Рабочихъ и Солдатскихъ Депутатовъ просить остаться для участія въ работахъ этого съѣзда.

ДЕКРЕТЪ О ЗЕМЛѢ

СЪѢЗДА СОВѢТОВЪ РАБОЧИХЪ И С. Д. (ПРИНЯТЪ НА ЗАС. 26 СЕНТ. ВЪ 2 Ч. Н.)

1) Починки собственности на землю объявляются безусловно безъ всякаго выкупа.

2) Починки земли, равно какъ всѣ земли дѣшево, временно и первоначально, со стороны государства, должны принадлежать исключительно рабочимъ и солдатамъ, а также крестьянамъ, которые въ настоящее время не могутъ въ полной мере пользоваться своими правами на землю.

3) Если бы то не было порта конфискованной собственности, объявляемой за отъѣздъ вѣнскихъ войскъ, то рабочимъ, солдатамъ и крестьянамъ, которые въ настоящее время не могутъ въ полной мере пользоваться своими правами на землю, должно быть предоставлено право на выкупъ земли, равно какъ и право на получение земли безъ всякаго выкупа.

4) Для удовлетворенія потребности рабочихъ, солдатскихъ и крестьянскихъ земель, необходимо въ кратчайшемъ времени произвести конфискацию земель, принадлежащихъ помещикамъ, дворянамъ, капиталистамъ, а также земель, принадлежащихъ государству, которые въ настоящее время не могутъ въ полной мере пользоваться своими правами на землю.

5) Все хозяйство, связанное съ земледелиемъ, должно быть поставлено на государственную основу. Все хозяйство, связанное съ земледелиемъ, должно быть поставлено на государственную основу.

6) Право пользования землей должно принадлежать рабочимъ, солдатамъ и крестьянамъ, которые въ настоящее время не могутъ въ полной мере пользоваться своими правами на землю.

7) Землепользование должно быть поставлено на государственную основу. Землепользование должно быть поставлено на государственную основу.

8) Все хозяйство, связанное съ земледелиемъ, должно быть поставлено на государственную основу. Все хозяйство, связанное съ земледелиемъ, должно быть поставлено на государственную основу.



▲ Генерал К. К. Мамонтов

РЕЙД БЕЛОГВАРДЕЙСКОЙ КОННИЦЫ МАМОНТОВА

10 августа — 19 сентября 1919 г.

УСЛОВНЫЕ ОБОЗНАЧЕНІЯ:
Красная линия — фронтъ 1919 г.
Синяя линия — фронтъ 1918 г.
Синяя стрелка — направление ударовъ и передвиженія конницы генерала Мамонтова.



▲ Сдача хлеба в Липецком районе, 1927 г.



▲ Красный обоз с хлебом. Усманский район



▲ В. Д. Павлов. Первый субботник на заводе «Свободный сокол» в 1926 г. 1959 г., холст, масло



▲ Выборы в Верховный Совет РСФСР в Усманском районе. 1937 г.

писать в связи с этим Ленину: «Усманский уезд Тамбовской губернии, постигнутый неурожаем, вчистую ограбленный продотрядами под видом взимания государственной разверстки, — причем не столько получило государство, сколько они, — в настоящее время переносит муки острого голода. Люди дерутся из-за падали... грабеж и воровство достигли небывалых размеров». Как результат вспыхнуло крестьянское восстание во главе с П. М. Токмаковым и А. С. Антоновым, охватившее в 1920-1921 гг. часть территории края, входившей в Тамбовскую губернию. На пике восстания численность повстанцев достигала 50 тыс. человек. Мятеж был жестоко подавлен регулярными частями Красной Армии, однако власти были вынуждены пойти на отмену продразверстки.

Период НЭПа дал толчок экономическому возрождению. В Липецке началась реконструкция бывших аэропланских мастерских, на базе которых вырос механический завод, в 1924 году был построен радиаторный завод. Спустя два года снова заработали Липецкие железные рудники, Студеновский каменный карьер приступил к добыче известняка. В период индустриализации развернулись работы по реконструкции завода «Свободный сокол», 22 марта 1927 года здесь была задута доменная печь № 1. В том же году Задонская, Раненбургская и Усманская табачно-махорочные фабрики произвели около миллиона пудов продукции, что составляло около 30% общесоюзного производства табака и махорки. На селе стали создаваться сельскохозяйственные кооперативы. Главной новостройкой первых пятилеток в крае стал Новолипецкий металлургический завод. 14 февраля 1930 года было определено место строительства будущего металлургического гиганта — левый берег реки Воронеж, в том же году создан трест «Липецкстрой», начальником которого был назначен



▲ Начало строительства НЛМЗ. 1931 г.



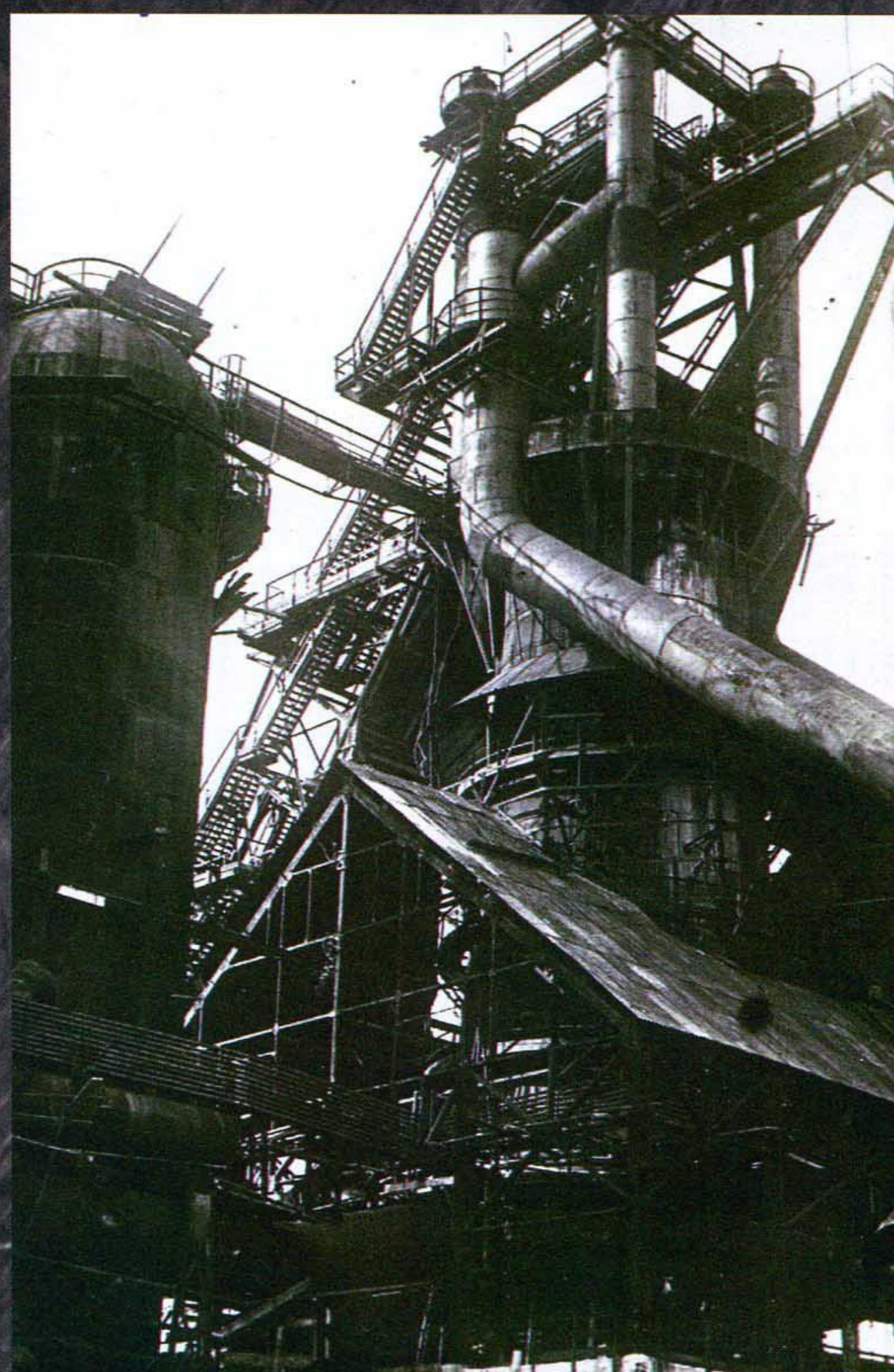
▲ П. П. Александров — первый начальник треста «Липецкстрой»



▲ Начало строительства НЛМЗ. 1931 г.

П.П. Александров. В марте 1931 года на строительную площадку пришли первые рабочие-плотники, чтобы на месте поваленных сосен строить бараки для тысяч строителей: каменщиков, землекопов, бетонщиков, монтажников. Строительство завода возглавил Я.А. Берзин, он же стал его первым директором. На строительстве предприятия с первых дней широко развернулось движение ударничества, и уже 6 ноября 1934 года первая доменная печь завода вступила в строй. «Постройка Новолипецкого металлургического завода с новейшим оснащением современной техникой делает гигантский шаг в преобразовании бывших нищенских Воронежской и Тамбовской губерний в индустриальный центр... центральной полосы Советского Союза», — говорилось в постановлении торжественного собрания рабочих, ИТР и служащих Новолипецкого завода. 4 ноября 1935 года на НЛМЗ была задута доменная печь № 2.

Быстрыми темпами развивалась промышленность Ельца и Елецкого района. В 1929 году в Ельце завершилось строительство птицевладокомбината, в начале 30-х вступили в строй известковый, кирпичный, шлакобетонный, крупный кожевенный заводы, построена первая очередь завода «Прожекторные угли». В годы первых пятилеток росла промышленность и в других городах: в Данкове был создан доломитовый комбинат, в Грязях — чугунолитейные механические мастерские, в Усмани —



▲ Доменная печь №1 перед пуском



▲ Панорама Новолипецкого металлургического завода. 1936 г.



▲ Я. А. Берзин, начальник строительства и первый директор НЛМЗ, 1931-1937 гг.



▲ Кожевенный завод в Ельце

хлебокомбинат, маслозавод, завод фруктовых вод. В деревне в это время началась массовая коллективизация, зачастую сопровождавшаяся нарушениями принципов добровольности, раскулачиванием, закрытием церквей. Семьи зажиточных крестьян выселялись в места, непригодные для проживания. По неполным данным, только в 13 районах нынешней Липецкой области было раскулачено 3,5 тыс. хозяйств — свыше 20 тыс. человек.

Вместе с тем государство увеличивало помощь сельскому хозяйству. Развернулось строительство машинно-тракторных станций, одна из первых МТС была создана в Тербунском районе. Наличие техники способствовало подъему сельскохозяйственного производства: в 1937 году колхоз имени Ильича Добринского района собрал по 24 ц зерновых с гектара — очень высокий по тем временам результат.

К 1938 году в городах и селах края была лик-

видирована неграмотность. Активно расширялась сеть школ, в Липецке работали педагогический и горно-металлургический техникумы, в Ельце — техникум железнодорожного транспорта, педагогическое, два медицинских и художественное училища, в Лебедяни и Усмани — сельскохозяйственные техникумы. Развивалось здравоохранение: если до 1917 года в Липецке было три врача и семь фельдшеров, то в 1939 году насчитывалось 597 медработников. Благоустраивались города и другие населенные пункты — в 1936 году все квартиры в Липецке были электро- и радиофицированы. В городе работал драмтеатр, кинотеатр, шесть клубов, 29 библиотек.

В 1940 году объем производства продукции тяжелой промышленности в крае увеличился в 9,5 раза по сравнению с 1913 годом. В последний предвоенный год валовой сбор зерна в колхозах и совхозах составил 800 тыс. тонн. Колхоз имени Ильича демонстрировал свои достижения на Всесоюзной сельскохозяйственной выставке и на Международной выставке в Нью-Йорке.



▲ Заготовка сена. 1930-е годы

▼ И. О. Федосеев. Уборка картофеля, 1950 г., холст, масло





▲ Изъятие церковных ценностей в храме села Романово

Развитие народного хозяйства и культурное строительство тормозились массовыми репрессиями, прокатившимися по стране в 30-40-е годы. По неполным данным, их жертвами стали около 18 тыс. наших земляков. В их числе бывший военный министр России Д.С. Шуваев, директор Новолипецкого завода Я.А. Берзин, писатель Л.Н. Завадовский, начальник Липецкой высшей летно-тактической школы Н.Я. Котов, основоположник музейного, архивного и библиотечного дела в Липецке М.П. Трунов, председатель Липецкого райисполкома А.В. Кузнецов, директор ремонтно-тракторного завода В.С. Исаков, директор силикатного завода М.П. Дукальский, епископы Липецкой епархии Уар (П.А. Шмарин) и А.А. Торопов и многие другие.

Поистине драматические страницы своей истории переживала Русская православная церковь. В 1919 году были осквернены мощи Тихона Задонского, всей Россией чтимого святого, обретавшиеся в Рождество-Богородицком мужском монастыре Задонска. В 1922 году в крае было проведено изъятие церковных ценностей. Затем последовали закрытие и уничтожение большинства местных церквей, репрессии в отношении священнослужителей и активных прихожан, и лишь начавшаяся в 1941 году война ослабила гонения на веру.

С начала 1920-х годов Липецк стал приобретать известность крупнейшего летного центра страны. Еще в 1918 году здесь базировалась эскадра тяжелых воздушных бомбардировщиков «Илья Муромец», затем действовала 2-я Высшая школа красных военных летчиков, размещалась 1-я разведывательная эскадрилья имени Ленина. В 1925-1933 годах в Липецке работала немецкая летная спецшкола, а затем — Высшая летно-тактическая школа ВВС Красной Армии, так называемая «малая воздушная академия». Только в первый год войны отсюда было отправлено на фронт 33 маршевых авиаполка, вооруженных пикирующими бомбардировщиками Пе-2, здесь проходили переучивание и перевооружение части, выводимые с передовой.



▲ Епископ Липецкий Уар (Петр Шмарин)



▲ Техсостав эскадрильи имени В.И. Ленина



▲ Д.С. Шуваев — бывший военный министр царской России, живший после революции в Липецке



▲ Герой Советского Союза С. Г. Литаврин получает самолет «Липецкий комсомолец». 1944 г.



▲ Герой Советского Союза К. С. Константинова

▼ Дважды Герой Советского Союза М. Т. Степанищев



осле начала Великой Отечественной войны тысячи липчан ушли на фронт и вступили в ряды народного ополчения. В связи с приближением боевых действий к границам края было эвакуировано в тыл оборудование промышленных предприятий, сельхозтехника, скот, сформированы эвакуогоспитали и ряд военных соединений. В ноябре и начале декабря 1941 года враг оккупировал Измалковский, Долгоруковский, Становлянский, Елецкий, Тербунский и Воловский районы. После упорных боев в ночь с 3 на 4 декабря был захвачен Елец. Местная учительница Варвара Ляшкова укрывала в школе более тридцати раненых солдат, которых не успели эвакуировать, и не выдала их врагу даже под пытками. На оккупированной территории создавались партизанские группы и отряды, которые вступали в бой с неприятелем. В начале декабря 1941 года советские войска перешли в контрнаступление. 9 декабря был освобожден Елец, в боях за который гитлеровцы потеряли 4 тыс. солдат и офицеров. К 18 декабря территория края была полностью освобождена.

«Поражение немцев под Ростовом, Тихвином и Ельцом — предвестник гибели гитлеровских разбойников», — писала газета «Правда» 11 декабря 1941 года. Указом Президента РФ от 8 октября 2007 года Ельцу, одному из первых в стране, было присвоено почетное звание «Город воинской славы». В честь этого в мае 2010 года на Красной площади в центре города установлен величественный памятник-стела из монолитного гранита. Теперь в День Победы у стелы проходит главный в регионе военный парад.

Летом 1942 года, развивая наступление к Волге и Кавказу, фашистские войска вновь вторглись на липецкую землю, оккупировав часть Воловского и Тербунского районов, на этот раз — почти на семь месяцев. Летние сражения 1942 года на территории края вошли в историю Великой Отечественной войны под названием Воронежско-Ворошиловградской оборонительной операции. В этой операции принял участие 1-й гвардейский танковый корпус М. Е. Катукова, сформированный в Липецке весной 1942 года. Успешное завершение Сталинградской битвы позволило провести Воронежско-Касторненскую наступательную операцию 24 января — 2 февраля 1943 года, в результате которой захватчики были окончательно изгнаны с нашей земли.

О том, что принесла с собой война, наглядно свидетельствует докладная записка председателя Становлянского райисполкома Ромашова: «От грабежей и поджогов пострадали 78 колхозов, причем 50 полностью уничтожены. Людские потери 190 человек, в том числе расстреляно, повешено и сожжено 68 человек, угнано в фашистскую неволю 122. Материальные убытки — 70 миллионов рублей». Общий ущерб от войны городам и районам области составил 1,9 млрд. рублей в ценах 50-х годов. На территории края была и своя Хатынь — в воловском селе Вышнее Большое гитлеровские изверги заживо сожгли 56 мирных жителей.

В годы Великой Отечественной в солдатский строй встало около 250 тыс. жителей края, каждый второй из них погиб.



▲ На передовой. Фото военного корреспондента И. А. Нарциссова

▼ Н. А. Полунин. Подвиг учительницы Варвары Ляшковой, 1956 г., холст, масло

За проявленный в боях с врагом героизм десятки тысяч наших земляков были награждены орденами и медалями, 173 удостоены звания Героя Советского Союза, 31 стал полным кавалером ордена Славы. Уроженец деревни Первое Колесово Задонского района майор авиации Михаил Степанищев, совершивший 349 боевых вылетов, единственный из липчан стал дважды Героем Советского Союза. Сразу три города в Калининградской области — случай уникальный! — названы именами героев-липчан, павших на этой земле: Гурьевск, Гусев, Нестеров. Так увековечен подвиг командира стрелкового корпуса генерала С.С. Гурьева, замполита батальона С.И. Гусева, заместителя командира корпуса С.К. Нестерова. Имя медсестры Ксении Константиновой — единственной женщины-липчанки, удостоенной звания Героя, ныне носит Липецкий медицинский колледж и одна из площадей областного центра.

В годы войны тысячи липчан напряженно трудились в тылу: рабочее место у станка, у доменной печи, в кабине трактора приравнивалось к боевому посту солдата. Предприятия края выпускали военную продукцию: минометы, мины, снаряды, гранаты, противотанковые «ежи»; проводился ремонт боевой техники. Елецкий элементный завод был одним из основных поставщиков радиопитания для Красной Армии. Новолипецкий завод пережил две эвакуации: осенью 1941 года и летом 1942 года. Все





▲ С. И. Гусев, гвардии капитан, родился в с. Студенки. Погиб 18 января 1945 г. на подступах к городу Гумбиннену



▲ С. К. Нестеров, гвардии полковник, уроженец села Талицкий Чамлык Добринского района. Погиб в бою за город Шталлупенен



▲ С. С. Гурьев, гвардии генерал-майор. Погиб на подступах к городу Пиллау



▲ с. Казаки Елецкого района после освобождения от фашистских захватчиков. 1942 г.

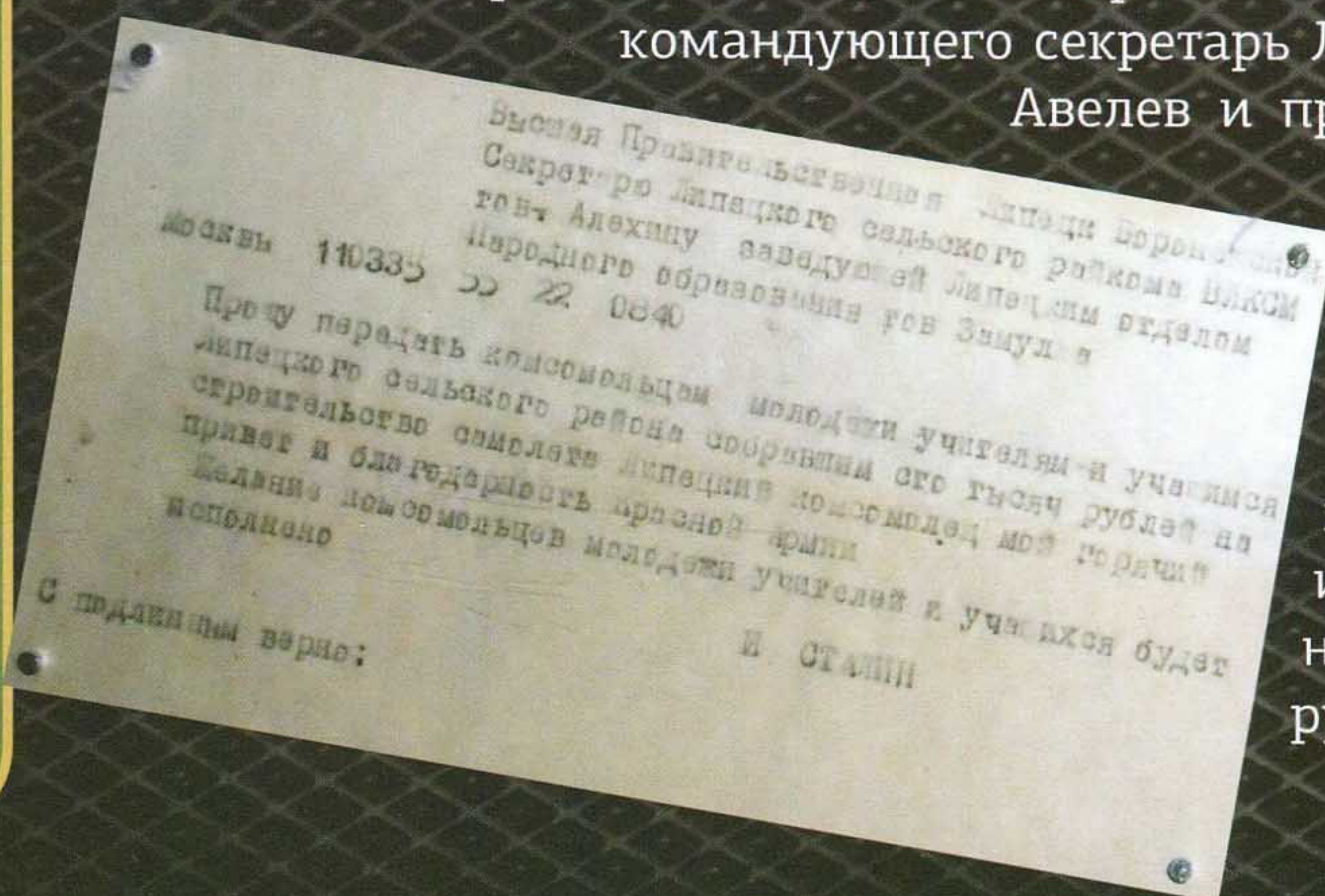
оборудование доменного цеха, теплоэлектростанции, железнодорожного и механического цехов демонтировали и отправили на Урал. На этой базе в Челябинске был построен новый металлургический завод. На самом НЛМЗ осталось немногим более 200 человек, но завод продолжал жить: здесь выпускали корпуса к гранатам-«лимонкам», окопные печи, паропроводную арматуру высокого давления и т. п.

Восстанавливалось разрушенное народное хозяйство, велось новое строительство. Весной 1943 года в Липецке началось возведение тракторного завода. На стройку было направлено 4 тыс. человек, в основном женщины и молодежь. В июне 1944 года с конвейера завода сошла первая партия липецких тракторов «Кировец-35». «Хлеб — это тоже оружие!» — под таким лозунгом работали сельские труженики, отгружая государству сотни тысяч пудов зерна. Колхозники Тербунского и Воловского районов перевыполняли план хлебозаготовок в непосредственной близости к фронту. За самоотверженную работу комсомольцам колхоза «Воронецкий» Елецкого района было оставлено на вечное хранение переходящее знамя ЦК ВЛКСМ. За годы войны лишь 10 комсомольских организаций в стране удостоились такой чести.

Широкое распространение получило патриотическое движение — взнос личных сбережений на строительство самолетов, танков, бронепоездов. Супруги Каверины, члены сельхозартели «Верный путь» Елецкого района, внесли на постройку самолета 100 тыс. рублей. За штурвал построенного на эти деньги «ястребка» сел их сын Алексей — летчик, который уничтожил несколько вражеских самолетов и закончил войну в небе над Берлином. 4 апреля 1944 года в телеграмме на имя Верховного Главнокомандующего секретарь Липецкого горкома партии

Авелев и председатель горисполкома

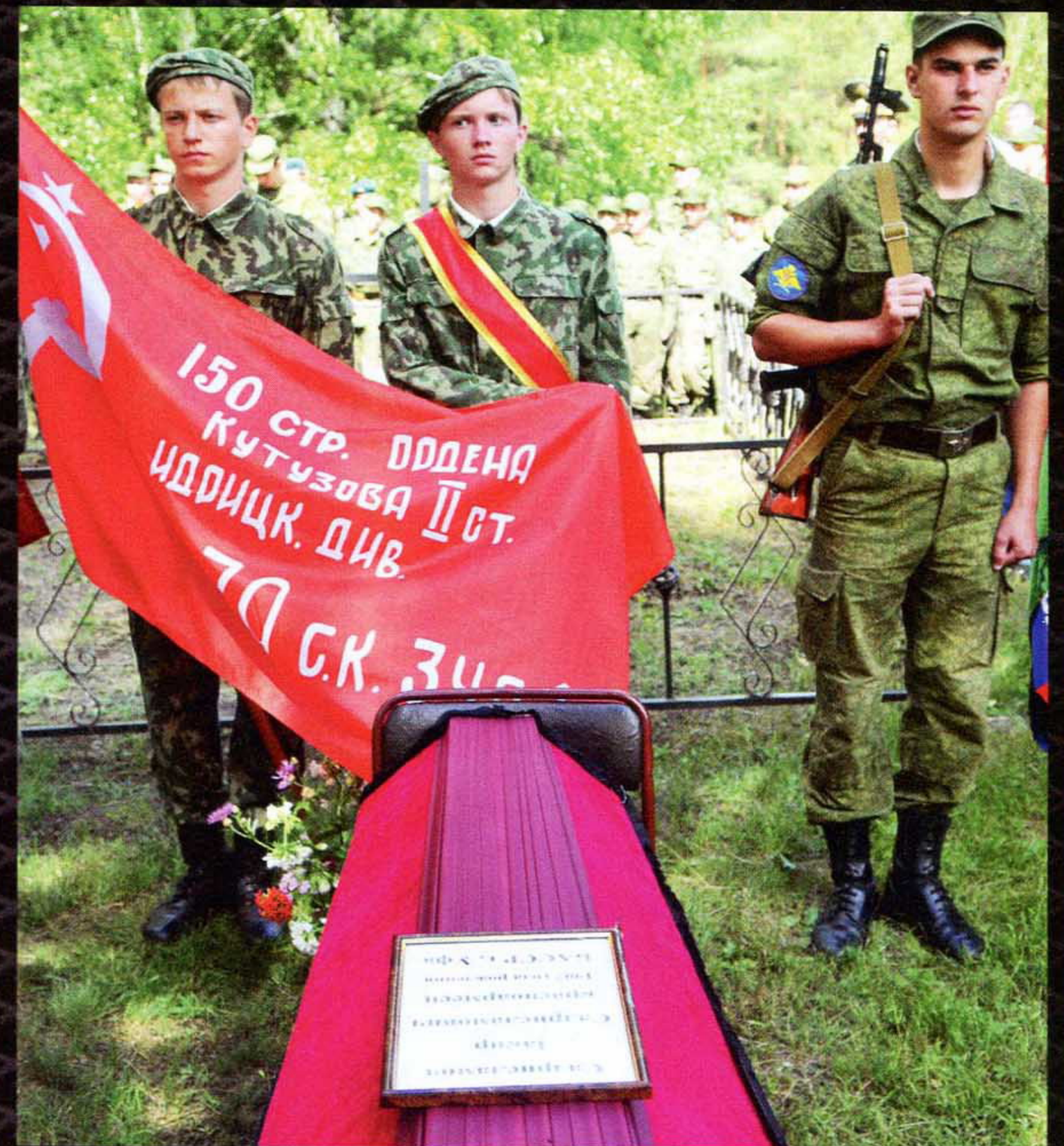
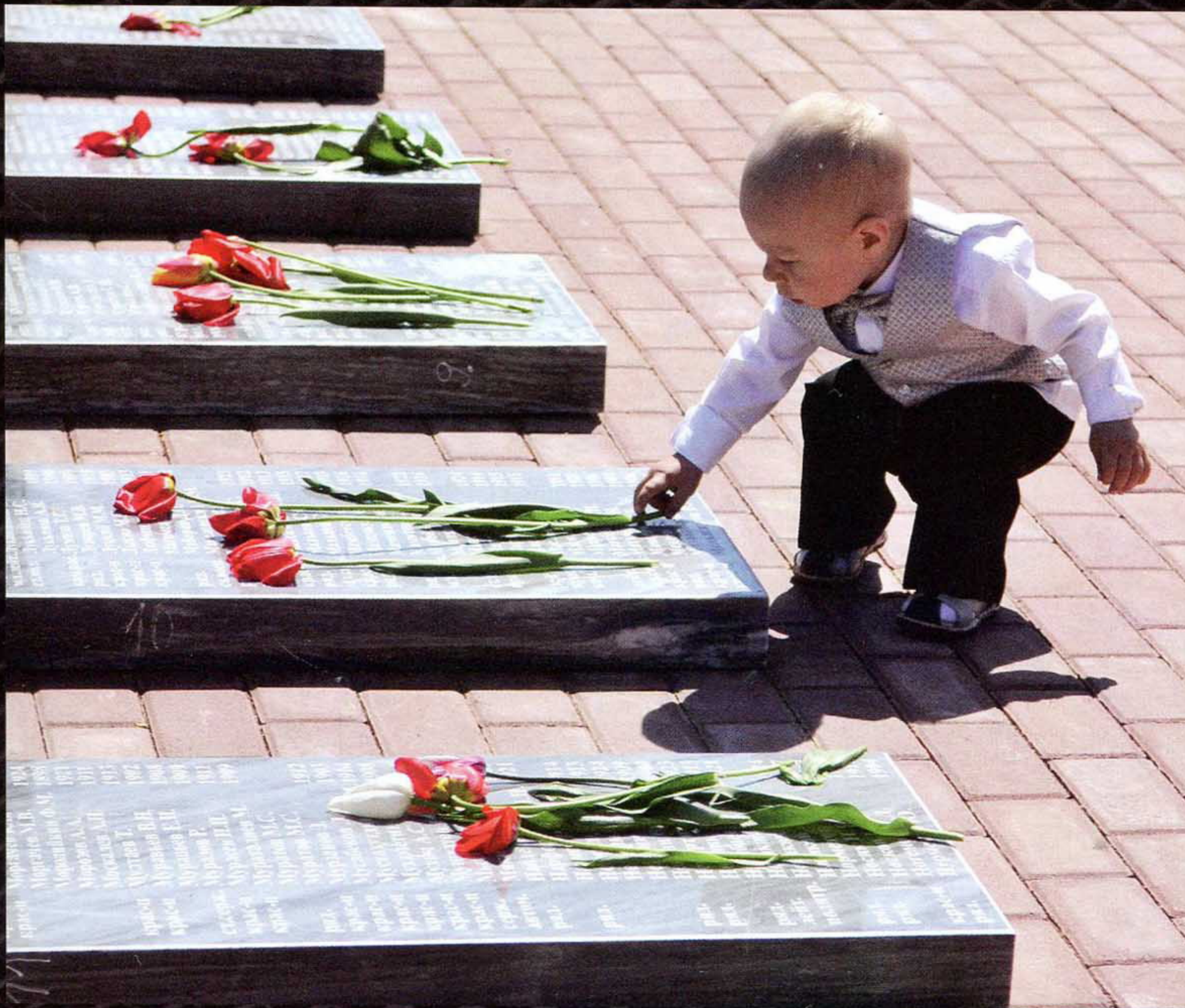
Мазин сообщали: «Трудящиеся Липецка... горят желанием ускорить окончательный разгром немецко-фашистских захватчиков и внесли из своих сбережений в фонд нашей Родины 2262215 рублей. Просим вас постро-



ить на эти средства танковую колонну «Липецкий рабочий». В том же 1944-м липецкие комсомольцы собрали 100 тысяч рублей и купили на эти деньги самолет, назвав его «Липецкий комсомолец». Самолет был подарен земляку — Герою Советского Союза С.Г. Литаврину.

В годы войны Липецк стал настоящим госпиталеградом: здесь было развернуто свыше 100 военных и гражданских госпиталей, для которых липчане регулярно сдавали кровь. Военные клиники работали также в Лебедяни, Ельце, Данкове.

Нынешнее поколение жителей края бережно хранит память о подвиге народа в годы Великой Отечественной. Ли-



пецкая область стала одной из первых в стране, где зародилось движение поисковиков. Экспедиционный клуб «Неунываки» уже почти полвека несет Вахту памяти, в ходе которой были обнаружены останки почти 25 тыс. советских солдат и офицеров, установлены имена около семи тысяч из них. «Неунываки» ведут поиск на легендарной высоте Огурец в Воловском районе, в других местах кровопролитных боев на территории нашей области и других регионов страны. За эту работу клуб удостоен ордена Отечественной войны II степени.

