

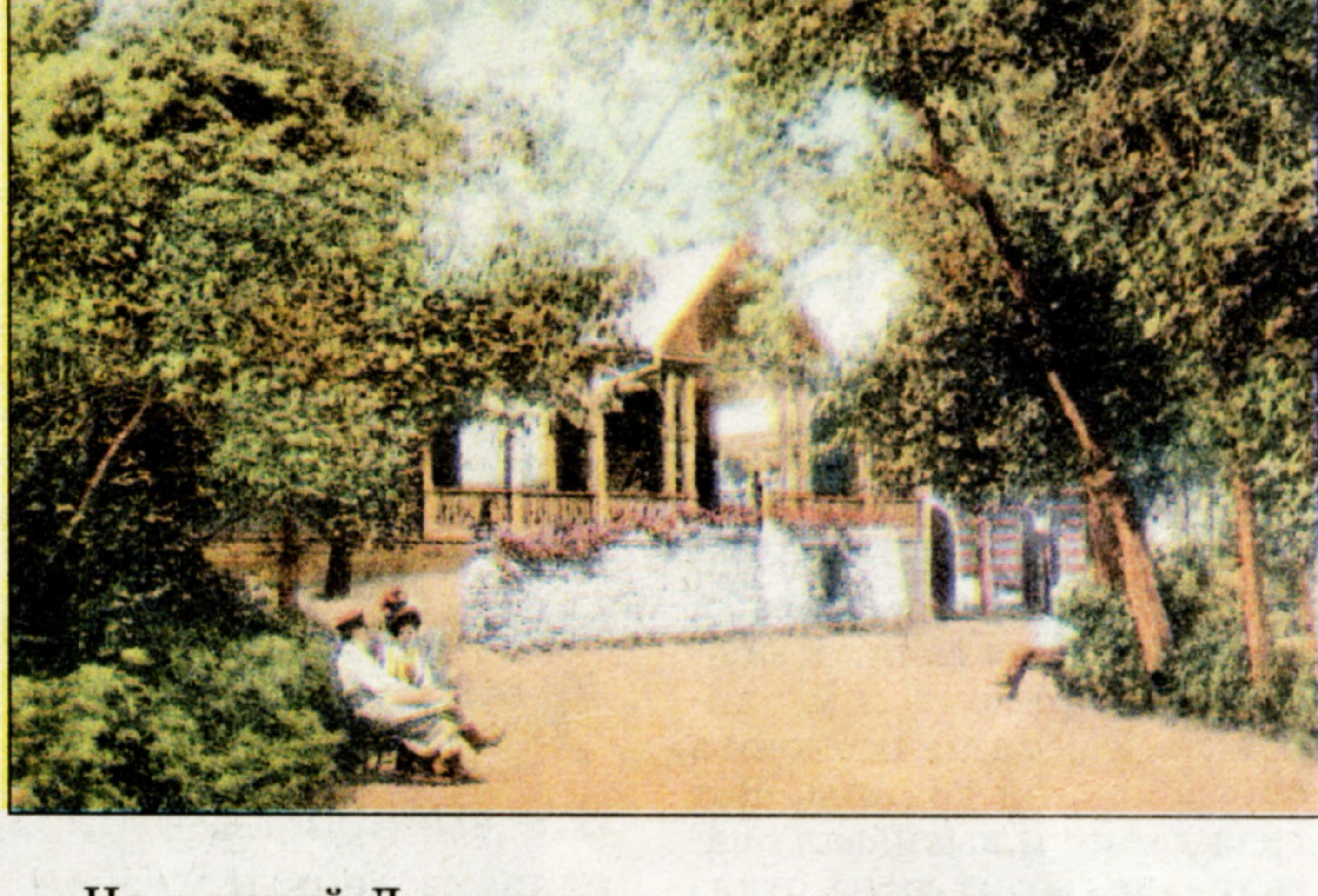
## Спецвыпуск Липецкого областного краеведческого музея и «Липецкой газеты»

### СВИДЕТЕЛЬСТВУЮТ АРХИВЫ | Парки старого Липецка

# Пойдем гулять в «Английский сад»

Елена Жуковина,  
ведущий архивист Государственного архива Липецкой области

Липецк издавна считался и «городом железа» (позднее это выражение трансформировалось в гордый слоган «Липецк — город металлургов»), и городом-курортом. То и другое было обоснованным. Да, уже в старину на липецких заводах отливали пушки, ковали якоря, корабельные цепи, форштевни, абордажные крючья. В них нуждалась армия Петра I, готовившаяся к знаменитому Азовскому походу. И в дальнейшем для деловых людей, купцов металлургическая ипостась нашего города была особенно интересна.



Но и тихий Липецк-курорт с уникальной минеральной водой и лечебными грязями привлекал многих — и светских бездельников, и весьма известных, достойных людей, которым надо было поправить здоровье, отдохнуть. Поэтому неудивительно, что уже в 1805 году практически одновременно с устройством курорта начались закладка и строительство парков. Сведения об этом содержатся в материалах известного краеведа Леонида Рудакова, хранящихся в областном архиве. Заложили три парка: «Английский сад» при самом курорте, Верхний парк по дороге в Воронеж (старожилы помнят, что от него оставалась дубовая роща, которую вырубил, когда строили станкозавод) и Верхний сад на улице Дворянской (ныне Ленина). Название «Английский сад» в народе не приняли. А поскольку он находился внизу долины, стали называть его «Нижним».

В конце XIX века Верхний парк потеснили частные дома с фасадами, выходившими на главную аллею. В 1934 году на его территории появился механический завод (впоследствии станкостроительный). Так не стало этого парка. Верхний сад, прозванный горожанами «дворянским», находился в роще, принадлежавшей в свое время монастырю «Поройская пустынь» и курорту. До начала 1960-х годов там были лечебные корпуса курорта, столовая, летняя эстрада и летний кинотеатр. В августе 1957 открылся первый в Липецке широкоэкранный кинотеатр «Заря». По решению городских властей парк передали в ведение городского отдела народного образования, официально поименовав «Детским парком». В госархиве имеются старые фотографии Нижнего и Верхнего парков. Они дают представление о том, как они красивы.

Однако уже давно мало кто говорит о Липецке как о городе-курорте. Да и с парками есть серьезные проблемы. Впрочем, перелистав газету «Ленинское знамя» за 1955 год, мы найдем публикации, где уже ставились вопросы благоустройства курорта и парков. Тогда предпринимали настойчивые усилия, чтобы их решить. Были разбиты новые аллеи, установлены новые скульптуры, велись работы по осушению заболоченных участков курортной зоны. У главного входа в Верхний парк появились небольшие колонны. «Войдя в парк, вы попадаете на небольшую полукруглую площадь, от которой расходятся аллеи,

— писал журналист. — Главная из них спускается по склону к пруду Петра Первого. Он состоит из нескольких площадок, соединенных ступенями. Одну из площадок занимает большая клумба, в центре которой установлена скульптура В. И. Ленина. На следующей площадке — большой фонтан, а дальше по склону — каскад фонтанов. За ними — беседки, откуда хорошо просматривается зеркальная гладь пруда».

Интересно, что по итогам всесоюзного смотра парков за 1973 год коллектив Нижнего удостоился Диплома ВДНХ первой степени, серебряной и бронзовой медалей. Специальная экспозиция ВДНХ знакомила с ним посетителей. Награду липчане, бесспорно, заслужили. В парке и летом, и зимой велось благоустройство. Вот еще одна цитата: «...Ажурная металлическая изгородь опоясала некоторые аттракционы, на гранитный пьедестал переместили пушки... Ведутся массовые посадки деревьев. Тремя широкими аллеями ведут наступление на территорию бывшего пруда белоствольные березки. Подсаживаются деревья и в черте нынешнего зеленого массива. Очень необычные названия для наших мест: дуб красный, вишня японская, тяжелая сосна... Все более разнообразным становится не только растительный, но и животный мир парка. С прошлого лета (1972 г. — Прим. авт.) — с момента появления первых клеток будущего зоопарка — посетители могут наблюдать различных птиц, зверей. Медведи, рыси, косули, павлины... А скоро и белки будут резвиться в ветвях парковых деревьев».

В 1974 году границы Нижнего парка увеличились, к площади в 49 гектаров прибавилось еще 16. На новой площадке высадили десятки каштанов, берез, лип, ив, дубов, сосен, проложили аллеи. В перспективе намечалось увеличение территории до 120 гектаров. Обидно, что многое из того, что было намечено, не реализовалось, а многое из того, что было сделано, постепенно утрачивается. Падают деревья из-за высокого уровня грунтовых вод, подтопления, заболоченности. Это серьезная угроза парковой зоне.

Последние годы и общественность, и власть вновь и вновь обсуждают, как ее сберечь. Очень хочется верить, что дело не ограничится разговорами и обсуждениями. Не надо терять наше достояние. Пусть оно перейдет по наследству внукам и правнукам.

